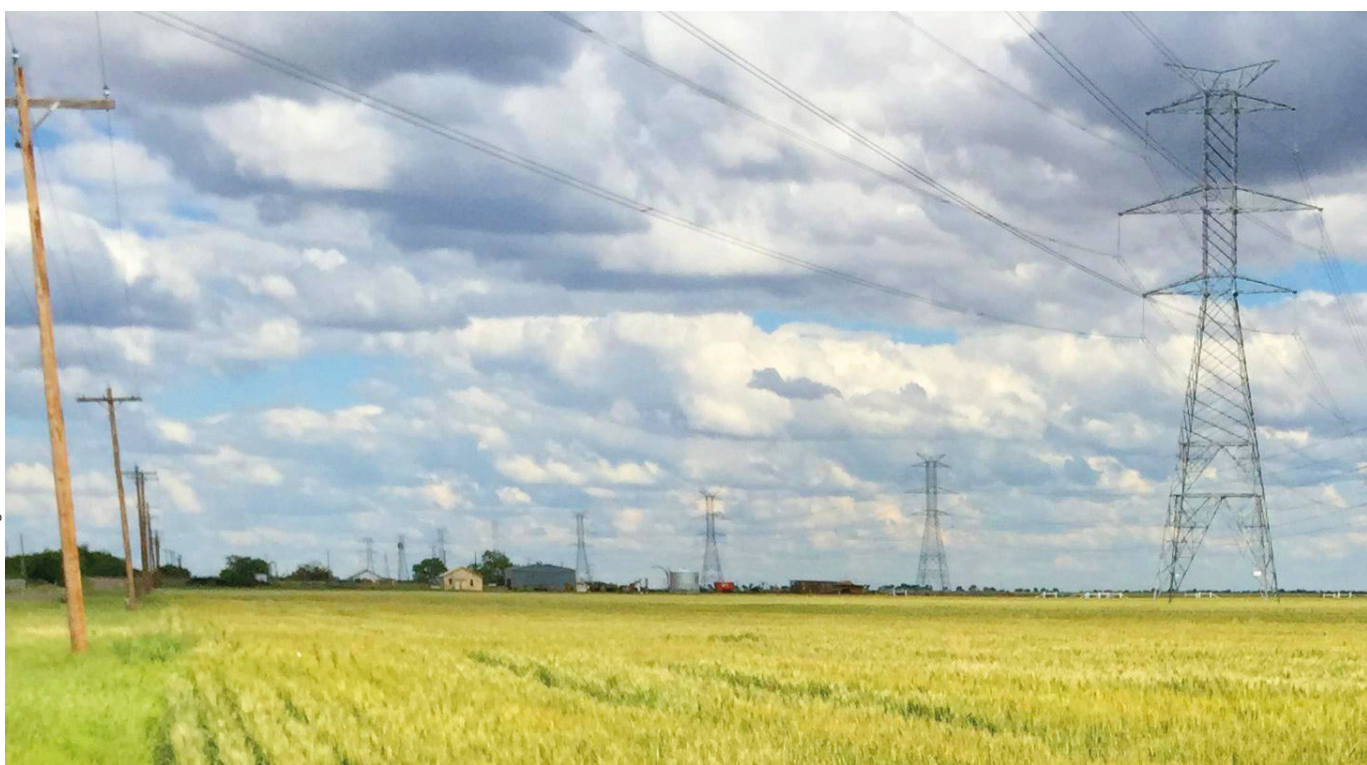


Tomasz Brzeziński, Anna Mathews, Kancelaria Wawrzynowicz & Wspólnicy

Kolejne etapy wdrożenia REMIT

- raportowanie transakcji zawieranych na hurtowych
rynkach energii oraz danych podstawowych

Poprawa przejrzystości hurtowych rynków energii elektrycznej i gazu - to główne założenie unijnego Rozporządzenia REMIT (Rozporządzenia Parlamentu Europejskiego i Rady (UE) nr 1227/2011 z dnia 25 października 2011 r. w sprawie integralności i przejrzystości hurtowego rynku energii)¹. Aby zrealizować ten cel wprowadzono m.in. obowiązek raportowania transakcji i danych podstawowych do Agencji ds. Współpracy Organów Regulacji Energetyki (ACER). Art. 8 ust. 1 REMIT, dotyczący danych transakcyjnych oraz art. 8 ust. 5 REMIT, dotyczący danych podstawowych, jako przepisy generalne, ustanawiające obowiązek raportowania, zostały doprecyzowane w Rozporządzeniu Wykonawczym² do REMIT.



Fot. www.morguefile.com

Adresatami REMIT (a w konsekwencji i aktów wykonawczych do tego Rozporządzenia) są uczestnicy hurtowych rynków energii, czyli osoby fizyczne lub prawne, w tym OSP, które przeprowadzają transakcje, obejmujące składanie zleceń, na co najmniej jednym hurtowym rynku energii. Na rynkach hurtowych energii odbywa się obrót produktami energetycznymi - umowami i instrumentami pochodnymi. Katalog produktów energetycznych został zawarty w art. 2 ust. 4 REMIT i obejmuje: kontrakty na dostawę energii elektrycznej lub gazu ziemnego w UE; instrumenty pochodne dotyczące energii elektrycznej lub gazu ziemnego wytwarzanych, sprzedawanych lub dostarczanych w UE; kontrakty dotyczące przesyłu energii elektrycznej lub gazu ziemnego w Unii; instrumenty pochodne dotyczące przesyłu energii elektrycznej lub gazu w Unii.

Przedmiotem analizy w poniższym artykule są przede wszystkim obowiązki dotyczące raportowania transakcji i danych podstawowych do ACER. Część z nich wejdzie w życie 7 października 2015 r., a część dopiero 7 kwietnia 2016 r. Aktem szczegółowo regulującym procedurę raportowania jest Rozporządzenie Wykonawcze, wydane pod koniec 2014 r. Regulacje te uzupełniają cały pa-

kiet dokumentów wydanych przez ACER w formie wytycznych i zaleceń, prezentujących podejście Komisji Europejskiej do aspektów prawnych, technicznych i informatycznych realizacji poszczególnych obowiązków wynikających z REMIT i Rozporządzenia Wykonawczego.

Podmiotami raportującymi są uczestnicy rynku, jednak w ich imieniu, zgodnie z art. 8 ust. 4 REMIT dane transakcyjne lub podstawowe mogą być przekazywane przez: osoby trzecie, system zgłaszania transakcji, osoby zajmujące się zawodowo pośrednictwem w zawieraniu transakcji, repozytoria transakcji, a także podmioty takie jak ENTSO-E (ang. European Network of Transmission System Operators for Electricity) lub ENTSO-G (ang. European Network of Transmission System Operators for Gas). Co ważne, w sytuacji gdy do ACER, w imieniu uczestnika rynku, raportują inne podmioty - uczestnik ten nie ponosi odpowiedzialności za uchybienia osoby trzeciej w zakresie terminowego przekazania kompletnych i dokładnych informacji.

■ **Obowiązki dotyczące raportowania transakcji zawieranych na zorganizowanych platformach obrotu**

Zgodnie z art. 6 ust. 1 Rozporządzenia Wykonawczego „uczestnicy rynku przekazują Agencji szczegóły dotyczące produktów energetycznych sprzedawanych w obrocie hurtowym zrealizowanych na zorganizowanych platformach obrotu, łącznie ze skojarzonymi i nieskojarzonymi zleceniami, za pośrednictwem właściwej zorganizowanej platformy obrotu lub za pośrednictwem systemów kojarzenia zleceń lub systemów zgłaszania transakcji”. Postanowienie regulujące ten obowiązek wejdzie w życie 7 października 2015 r. Transakcje dotyczące produktów energetycznych sprzedawanych w obrocie hurtowym i dopuszczonych do obrotu na zorganizowanych platformach obrotu, są nazywane w Rozporządzeniu Wykonawczym kontraktami standardowymi. Niektóre przepisy Rozporządzenia Wykonawczego zaczną jednak obowiązywać dopiero od 7 kwietnia 2016 r. (czyli dokładnie 15 miesięcy od przyjęcia aktu wykonawczego przez Komisję Europejską), będą to m.in. art. 6 ust. 2 i art. 6 ust. 3 (odnoszące się do danych transakcyjnych). Ten, bardziej oddalony w czasie, termin wejścia w życie dotyczy kontraktów, które nazywane są niestandardowymi (tzw. OTC, zawierane poza zorganizowanymi platformami obrotu).

W dokumencie Manual of Procedures on transaction and fundamental data reporting³, wydanym przez ACER, podkreślono, że sposób raportowania wskazany w art. 6 ust. 1 Rozporządzenia Wykonawczego odnosi się do następujących transakcji realizowanych na zorganizowanych platformach obrotu:

- Standardowe umowy na dostawy,
- Kontrakty dotyczące przesyłu energii elektrycznej lub gazu ziemnego zawarte między uczestnikami rynku na rynkach wtórnych, określające

1) Dz. U. L 326 z 8.12.2011, w skrócie: REMIT, od ang. Regulation on Energy Market Integrity and Transparency

2) Rozporządzenie Wykonawcze Komisji (UE) nr 1348/2014 z dnia 17 grudnia 2014 r. w sprawie przekazywania danych, wdrażające art. 8 ust. 2 i 6 rozporządzenia Parlamentu Europejskiego i Rady (UE) nr 1227/2011 w sprawie integralności i przejrzystości hurtowego rynku energii (Dz. U. L 363 z 18.12.2014)

3) Manual of Procedures on transaction and fundamental data reporting, dokument ACER, 18 June 2015, s. 14



prawa i obowiązki fizycznej i finansowej zdolności, w tym odsprzedaż i przekazanie takich kontraktów,

- Instrumenty pochodne dotyczące kontraktów (jeśli nie zostały „zaraportowane” w związku z obowiązkami wynikającymi z Rozporządzenia EMIR lub innego aktu unijnego dotyczącego rynków finansowych). REMIT zawiera bowiem przepisy o unikaniu podwójnego raportowania.

Stosownie do art. 3 ust. 2 zd. 2 Rozporządzenia Wykonawczego „W celu ułatwienia sprawozdawczości Agencja po wejściu w życie niniejszego rozporządzenia sporządza i publikuje wykaz zorganizowanych platform obrotu.” ACER ma obowiązek regularnie aktualizować taką listę, która jest udostępniana na stronie Agencji⁴. Przykładem takiej zorganizowanej platformy obrotu w Polsce jest Towarowa Giełda Energii S.A., która uzyskała już status RRM (Registered Reporting Mechanism, prowadzony przez TGE i zarejestrowany w ACER pod numerem ID: B00001020.PL). W związku z tym, TGE jest uprawniona do przesyłania do ARIS (ACER REMIT Information System, czyli centralny system informatyczny ACER, przetwarzający dane związane z REMIT) raportów, zawierających informacje o transakcjach i zleceniach dokonanych przez uczestników hurtowych rynków energii elektrycznej i gazu. Usługa raportowania świadczona jest przez RRM TGE na rzecz i w imieniu uczestników, dzięki czemu przekazując dane do TGE - spełniają oni obowiązek, o którym mowa w art. 8 ust. 1 REMIT oraz art. 6 ust. 1 Rozporządzenia Wykonawczego.

Zgodnie z ofertą, skierowaną do uczestników rynków, opublikowaną na stronach⁵ TGE: „rozpoczęcie raportowania transakcji przez RRM TGE wiąże się między innymi z: zawarciem przez

uczestnika rynku umowy z TGE o świadczenie usług raportowania, wskazaniem identyfikatorów CEREMP właściwych dla raportowanych portfeli, otrzymaniem loginu oraz hasła do aplikacji internetowej rrm.tge.pl” Po przesłaniu raportu TGE otrzyma komunikat zwrotny ARIS. Korzystanie z usługi raportowania danych transakcyjnych wiąże się z poniesieniem kosztów przez uczestników rynków. TGE wskazała w swoim cenniku⁶, że będą to kwoty od 0,08 zł do 0,50 zł od każdej zaraportowanej transakcji (cena waha się w zależności od liczby transakcji zawartych miesięcznie). Warto również odnotować, że informacje dotyczące kontraktów standardowych oraz zleceń są przekazywane możliwie najszybciej, najpóźniej w dniu roboczym następującym po dniu zawarcia kontraktu lub złożenia zlecenia (art. 7 ust. 1 Rozporządzenia Wykonawczego).

Należy także dodać, że raportowaniu podlega zarówno zawarty kontrakt oraz każde późniejsze, dotyczące tego kontraktu zdarzenie. Poza tym, w kontekście raportowania transakcji, powinno się wspomnieć o tzw. backloading'u. W Rozporządzeniu Wykonawczym, w artykule dotyczącym terminów zgłaszania transakcji, zawarto bowiem przepisy przejściowe „(...) dotyczące produktów energetycznych sprzedawanych w obrocie hurtowym zawartych przed dniem, w którym obowiązek sprawozdawczy powstał, i nadal obowiązujących w tym dniu są zgłaszane Agencji w terminie 90 dni od momentu powstania obowiązku sprawozdawczego w odniesieniu do tych kontraktów.” (art. 7 ust. 6 Rozporządzenia Wykonawczego). A zatem, np. dla kontraktów niestandardowych (czyli zawieranych poza zorganizowanymi platformami), datą do której należy zrealizować obowiązek raportowania transakcji zawartych wcześniej, będzie dopiero 6 lipca 2016 r.⁷ (czyli 90 dni po 7 kwietnia 2016 r.). Natomiast kontrakty standar-

dowe, zawarte przed dniem, w którym wchodzi w życie obowiązek raportowania tego rodzaju transakcji, należy zaraportować do ACER do 5 stycznia 2016 r.⁸

Istnieje również grupa kontraktów, o których raportować należy tylko na żądanie Agencji. Będą to m.in. umowy na usługi bilansujące, umowy między różnymi członkami tej samej grupy, umowy sprzedaży energii wytworzonej w małych zakładach produkujących energię (pkt (3) Preambuły do Rozporządzenia Wykonawczego). Katalog takich kontaktów wymieniono w art. 4 Rozporządzenia Wykonawczego.

■ Obowiązki przekazywania podstawowych danych

Kolejnym obowiązkiem, który również wejdzie w życie 7 października 2015 r. będzie, wynikający z art. 9 ust. 1 Rozporządzenia Wykonawczego, obowiązek przekazywania podstawowych danych o instalacjach służących przesyłowi gazu ziemnego. Termin „podstawowe dane” został zdefiniowany w art. 2 w punkcie 1) ww. Rozporządzenia, zgodnie z którym „1) „podstawowe dane” oznaczają informacje dotyczące zdolności i wykorzystania instalacji służących produkcji, magazynowaniu, przesyłowi energii elektrycznej lub gazu ziemnego lub zużywających energię elektryczną lub gaz ziemny, lub informacje dotyczące zdolności i wykorzystania instalacji skroplonego gazu ziemnego (LNG), w tym planowanej i nieplanowanej niedostępności tych instalacji;”

Jak słusznie zauważył unijny ustawodawca - część z opisanych powyżej danych dotyczących dostępności i wykorzystania infrastruktury jest już zbierana przez różne podmioty i instytucje, często o zasięgu europejskim. W związku z tym, w pkt 8 Preambuły do Rozporządzenia Wykonawczego wskazano, że

4) <https://www.acer-remit.eu/portal/list-inside-platforms>

5) http://www.tge.pl/fm/upload/RRM/Oferata_RRM_TGE_2905.pdf, <http://www.tge.pl/pl/503/rrm>

6) http://www.tge.pl/fm/upload/RRM/Tabela_oplat_RRM_15_07_2015.pdf

7) Transaction Reporting User Manual, 7.01.2015, s. 30

8) Transaction Reporting User Manual, 7.01.2015, s. 30

„(...) Aby zmniejszyć obciążenie związane z obowiązkiem sprawozdawczym dla uczestników rynku i aby jak najlepiej wykorzystać istniejące źródła danych, sprawozdawczość powinna obejmować, jeśli to możliwe operatorów systemów przesyłowych, europejską sieć operatorów systemów przesyłowych energii elektrycznej (ENTSO energii elektrycznej), europejską sieć operatorów systemów przesyłowych gazu (ENTSO gazu), operatorów systemu LNG i operatorów systemu magazynowania gazu ziemnego.” Poza tym, w myśl art. 8 ust. 6 REMIT, Rozporządzenie Wykonawcze uwzględnia istniejące obowiązki sprawozdawcze wprowadzone na mocy rozporządzeń (WE) nr 714/2009 i (WE) nr 715/2009.

W konsekwencji art. 9 ust. 1 Rozporządzenia Wykonawczego stanowi że: „1.ENTSO gazu, w imieniu uczestników rynku, przekazuje Agencji informacje dotyczące zdolności i wykorzystania instalacji służących przesyłowi gazu ziemnego, w tym informacje dotyczące planowanej i nieplanowanej niedostępności tych instalacji, (...)”. Zatem dane podstawowe są udostępniane za pomocą ogólnounijnej centralnej platformy i niezwłocznie gdy pojawią się na platformie - są przekazywane do Agencji (również do Urzędu Regulacji Energetyki, zgodnie z art. 8 ust 5 REMIT). Innym przykładem korzystania z danych już zbieranych od uczestników rynku - będzie raportowanie przez platformę AGSI+, na której udostępniane są przez operatorów systemów magazynowania w UE dane, m.in. dotyczące technicznej zdolności instalacji magazynowych. Przekazywanie tych danych przez AGSI+ do ACER będzie równoznaczne z wypełnieniem przez uczestników obowiązku z art. 9 ust. 7 Rozporządzenia Wykonawczego. Ten kanał sprawozdawczy czeka jeszcze na zatwierdzenie przez ACER .

Jeśli chodzi o rodzaj przekazywanych danych, przykładowo, wracając do ww. operatorów systemów magazynowania, będą oni zobowiązani do przekazywania ACER (oraz Prezesowi Urzędu

Regulacji Energetyki na jego żądanie), za pośrednictwem wspólnej platformy, następujących informacji w odniesieniu do każdej instalacji magazynowej lub, w przypadku gdy instalacje eksploatowane są w grupach, w odniesieniu do każdej grupy instalacji magazynowej:

- (a) informacji dotyczących technicznej, zakontraktowanej i dostępnej zdolności instalacji magazynowej;
- (b) informacji dotyczących ilości gazu w magazynie na koniec każdego dnia gazowego, wprowadzonej (zatlóczzonej) i pobranej (cofniętej) w odniesieniu do każdego dnia gazowego;
- (c) zawiadomienia o planowanej i nieplanowanej niedostępności instalacji magazynowej, łącznie z informacją na temat czasu zawiadomienia i przedmiotowych zdolności.

Informacje, o których mowa powyżej w lit. a) i b), są udostępniane nie później niż w następnym dniu roboczym. Informacje o których mowa w lit. c) są udostępniane natychmiast po ich uzyskaniu.

Z kolei, zgodnie z art. 9 ust. 9 Rozporządzenia Wykonawczego, uczestnicy rynku lub operatorzy systemu magazynowego, działający w ich imieniu (na zlecenie), przekazują Agencji oraz krajowym organom regulacyjnym (w przypadku Polski - Prezesowi Urzędu Regulacji Energetyki), na żądanie tych organów, informacje dotyczące ilości gazu ziemnego, jaką uczestnicy rynku magazynują na koniec dnia gazowego. Informacje te są udostępniane nie później niż w następnym dniu roboczym.

■ Raportowanie danych podstawowych dotyczących energii elektrycznej

Podobnie jak dane podstawowe dotyczące gazu, mają być przekazywane dane dotyczące energii elektrycznej, z tym, że podmiotem, który wypełnia ten obowiązek w imieniu uczestników rynku jest ENTSO energii elektrycz-

nej. Dane przekazywane Agencji dotyczą zdolności i wykorzystania instalacji służących produkcji, przesyłowi energii elektrycznej lub zużywających energię elektryczną. W ramach przepisu art. 8 ust. 1 Rozporządzenia Wykonawczego obowiązkowe jest również przekazywanie informacji na temat planowanej i nieplanowanej niedostępności tych instalacji (czyli m.in. informacji na temat całkowitego obciążenia, dotyczącego niedyspozycyjności jednostek odbiorczych, prognozowania wytwarzania energii i wielu innych wskazanych w rozporządzeniu Komisji (UE) nr 543/2013). Udostępnienie informacji następuje analogicznie (zarówno jeśli chodzi o termin i tryb), jak w przypadku przekazywania ich przez ENTSO-G, o czym pisaliśmy szczegółowo powyżej.

■ Wnioski

Z uwagi na nadchodzący termin wejścia w życie obowiązku raportowania kontraktów standardowych (7 października 2015 r.), podmioty zawierające lub planujące zawieranie transakcji, dotyczących produktów energetycznych sprzedawanych w obrocie hurtowym i dopuszczonych do obrotu na zorganizowanej platformie obrotu (w polskich warunkach na TGE), powinny przygotować się do realizacji obowiązków w zakresie raportowania takich transakcji, w szczególności poprzez zawarcie umowy o świadczenie usług raportowania transakcji z zorganizowaną platformą obrotu posiadającą status RRM. Ponadto, stosownie do art. 9 ust. 1-4 REMIT przed zawarciem transakcji podlegającej raportowaniu do ACER uczestnik rynku powinien zarejestrować się w rejestrze prowadzonym przez krajowy organ regulacyjny (w Polsce - Prezesa URE). Kolejnym etapem wdrożenia REMIT będzie wejście w życie obowiązków raportowania danych o kontraktach niestandardowych i danych podstawowych, które wejdą w życie 7 kwietnia 2016 r.